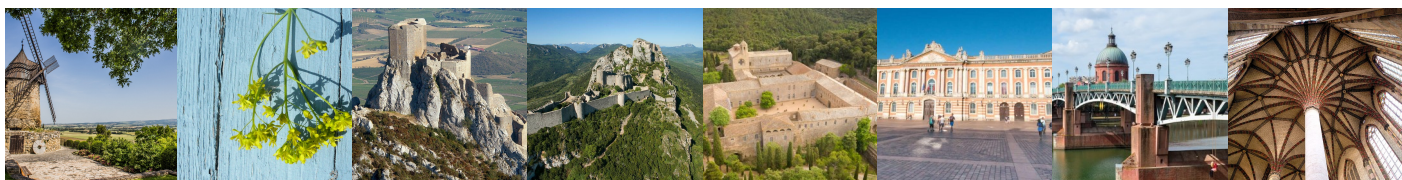


# L'OCCITANIE CATHARE



Du 16 au 23 avril 2024





## Jour 1 Mardi 16 avril 2024

## Toulouse

Départ en car de Namur en direction de l'aéroport pour vol Brussels Airlines à destination de **Toulouse**. Décollage à 09h40 avec SN3667 et arrivée à 11h20.

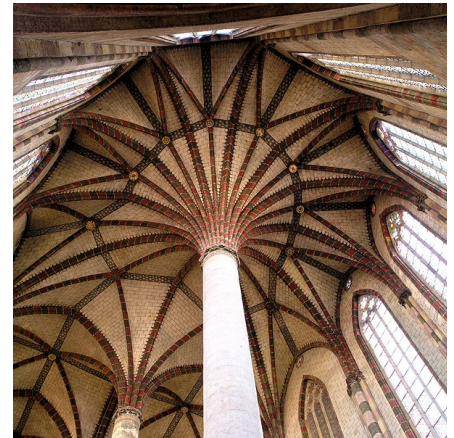
Rencontre avec votre guide local à l'aéroport et Déjeuner.

En compagnie de votre guide, vous découvrirez un concentré de monuments emblématiques : **la place du Capitole, la basilique Saint-Sernin et le couvent des Jacobins**.

*Toulouse doit son surnom de « ville rose » à l'usage de la brique. Cette dernière, qualifiée de « foraine » en Midi toulousain, a perpétué un héritage antique jusqu'à aujourd'hui. Elle habille les façades de couleurs chaudes, du rose le plus doux à l'orange flamboyant.*

*La basilique de brique et de pierre du XIe siècle n'est rien de moins que l'un des plus grands édifices romans d'Occident ! Ancienne étape du chemin de Compostelle, elle est inscrite à ce titre au patrimoine de l'Unesco.*

Installation au **Sure Hôtel—Best Western 3\* de Bressols**. Dîner et Logement



## Jour 2 Mercredi 17 avril 2024

## La Toscane Occitane

Petit-Déjeuner et départ vers **Rabastens**. Découverte de la cité médiévale dominée par **Notre-Dame du Bourg** et poursuite vers **l'Abbaye St Michel** (visite suivie d'une dégustation) sur la Rive du Tarn, à Gaillac. Déjeuner au restaurant.

*En 972 l'évêque d'Albi attribue un domaine aux Bénédictins avec pour mission d'y fonder une abbaye. Les moines participèrent également ardemment à l'activité viticole, ce qui contribua au développement économique et au rayonnement de la ville en France et en Europe.*

*Si Gaillac échappe aux désastres de la croisade des Albigeois, la cité ne sera pas épargnée par la guerre de 100 ans et les guerres de religion. Une nouvelle fois le commerce du vin participera à son renouveau. L'abbaye Saint-Michel sera reconstruite au XVI et XVIIème siècles, avant que la Révolution Française ne sonne le glas de son histoire ecclésiastique.*

*L'histoire de Gaillac est multi-millénaire ; la ville doit probablement sa création aux Gaulois, avant l'arrivée des Romains et son développement aux moines de l'abbaye Saint-Michel. Roger Dion et Marcel Lachiver, historiens du vin, considèrent tous deux, qu'avec celui de Côte-rôtie « Gaillac est le plus ancien vignoble de France ». « Gaillac, parce que les vins d'avenir ont toujours un passé. »*

En route vers **Albi** et visite de la **cathédrale Sainte-Cécile**, l'un des plus beaux de style gothique méridional et véritable forteresse de briques. Promenade dans le centre historique, à travers les quartiers du périmètre classé.

Découverte du **Palais de la Berbie** réputé pour héberger le musée Toulouse-Lautrec (visite). Cette ancienne résidence épiscopale domine l'espace architectural du quartier **Castelviel**, site originel de la ville.

*La naissance des villes a souvent été le résultat d'une complicité heureuse entre l'homme et son environnement naturel. Il a suffi que le Tarn devienne navigable, situé non loin d'un site facile à fortifier dominant un accès commode à la rivière, et les facteurs étaient rassemblés pour qu'apparaisse la cité d'Albi. Durant le haut Moyen-*



son histoire ecclésiastique.



**S**i l'on observe le catharisme en Occitanie, où il rassembla une vaste population, on s'aperçoit qu'il s'est développé dans une société plus libre et plus ouverte que la généralité des sociétés féodales de l'époque. L'esprit pré-démocratique de cette civilisation dite raymondine, du nom des

-Age, Albi se constitue en place forte, ou oppidum. Protégée de murailles, la cité occupe le plateau situé entre le Tarn et le ruisseau du Bondidou. Siège épiscopal, Albi est partagée entre le pouvoir de l'évêque et celui des vicomtes qui rendent hommage au comte de Toulouse. Dans cette France féodale du XIII<sup>ème</sup> siècle, les vassaux s'émancipent de l'autorité royale. Albi devient alors, comme presque toutes les villes du Midi, une communauté quasi indépendante

Installation pour 1 nuit à l'**Hostellerie 3\* Albi - Saint-Antoine**. Dîner. Logement.

## Jour 3 Jeudi 18 avril 2024

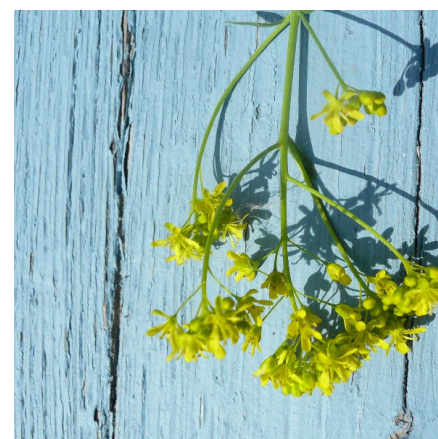
## Lautrec et Mazamet

Petit-Déjeuner et départ **vers Lautrec**. Découverte de la ville, Berceau de la famille du peintre **Toulouse-Lautrec**, suivi d'une **visite de l'atelier de pastel**. Déjeuner au restaurant.

Au cœur du Pays de Cocagne, Lautrec, cité médiévale, vous accueille dans le cadre authentique d'un "Des Plus Beaux Villages de France" et d'un "des Sites Remarquables du Goût". Ancienne vicomté, elle est le berceau de la famille Toulouse Lautrec dont le peintre affichiste est l'illustre descendant.

Le pastel, *Isatis tinctoria*, est une plante qui pousse dans des climats tempérés et froids. Originaires d'Asie Centrale, de l'Asie du Sud-Ouest et de l'Europe du Sud-Est, elle ne vit que deux ans et meurt après avoir produit ses graines. Le pastel est de la même famille que les radis et les choux mais n'est pas comestible !

Dès le Néolithique, les hommes comprennent que la plante permet de produire une coloration bleue. Le pastel est la seule source de teinture bleue disponible en Europe jusqu'au milieu du 18<sup>ème</sup> siècle (1737). On renomme la plante "Or Bleu" car elle fait alors la fortune du pays de cocagne et permet le développement économique de la région.



L'après-midi se poursuit en direction de **Mazamet** pour la visite du **musée du Catharisme**. Court trajet vers **Hautpoul**, visite de ce village médiéval accroché à son piton rocheux, d'où vous admirerez une vue panoramique sur la région. Continuation vers Castelnaudary **Hotel Clos Fleury 3\*** pour 4 nuits. Dîner. Logement.

Dès le XI<sup>e</sup> siècle, des religieux se disant Apôtres ou Pauvres du Christ, bons chrétiens ou bonnes chrétiennes, visitent les foyers des bons croyants, bénissent le pain, prêchent pour les familles et donnent le « consolament » au mourant..... Au XII<sup>e</sup> siècle, ils s'organisent en Eglises indépendantes. Dès lors, cette religion dissidente s'inscrivant dans la foi chrétienne, appelé "catharisme" par ses détracteurs, est considérée comme une hérésie compromettant la toute puissante Eglise Romaine. Le catharisme fut condamné sous des appellations forcément péjoratives et ses pratiquants pourchassés par l'Inquisition dès le XIII<sup>e</sup> siècle. Les cathares, obligés de fuir, trouvèrent refuge dans des lieux reculés. A la lisière de l'Aude Pays Cathare, le versant tarnais de la Montagne Noire joua pleinement ce rôle de retraite. Ainsi Hautpoul, ancien castrum perché sur son éperon rocheux, berceau historique de Mazamet, constitua un lieu de résistance particulièrement vivace de l'Eglise dissidente. Connu également comme un des lieux de résidence de l'évêque cathare d'Albigeois au XIII<sup>e</sup> siècle, ce village médiéval représente un des rares vestiges de l'épopée cathare dans le Tarn.



Retour vers Albi. Dîner et logement.



## Jour 4 Vendredi 19 avril 2024

## Château de Foix

Après le petit-Déjeuner, départ pour Foix. Visite guidée du **Château de Foix**, incroyable patrimoine historique contribuant aux richesses de l'Occitanie.

*Construit en l'an mil, le château de Foix est le symbole de la puissance d'un comté farouchement indépendant et engagé dans la défense de la cause cathare. Résistant à bien des assauts, le château de Foix n'a jamais été vaincu. Durant la croisade de l'Église catholique contre l'hérésie cathare, les comtes de Foix, âmes de la résistance occitane ont accueilli et protégé les persécutés en refusant de se soumettre à l'autorité du roi de France. Il est le berceau des célèbres comtes de Foix : Gaston Fébus (1331-1391) et Henri III, roi de Navarre, futur roi de France Henri IV. Gaston III Comte de Foix, Souverain Vicomte de Béarn, Vicomte de Marsan, de Gabardan, de Nébouzan, de Lautrec, des Terres-Basses d'Albigeois, et co-seigneur d'Andorre, fut l'un des féodaux les plus importants des Pyrénées. Dépositaire d'une grande renommée dans toute la chrétienté, il était aussi fin diplomate, guerrier couronné de multiples succès, croisé, savant, littérateur, bref, un représentant exceptionnel de la chevalerie moyenâgeuse et de la société du XIVe siècle. Il se faisait surnommer Phoebus ou Fébus (« soleil » en grec).*



Déjeuner au restaurant. Visite du centre-ville médiéval.

*Même si la première forteresse érigée sur le piton rocheux date de l'époque romaine, la ville s'est développée au Moyen-Âge. Les petites ruelles étroites, les passages, les pontils de la rue des Grands Ducs, les maisons à colombages de la place Parmentier, la fontaine dite « de l'oie », la halle aux grains, l'abbatiale Saint-Volusien... Les noms des rues et des places évoquent le long du chemin l'ambiance de la ville au Moyen-Âge : place du mercadal, rue de la Faurie (de la forge), rue des chapeliers, halle aux grains, rue du rocher, rue des marchands, rue du four d'amont, place au beurre...*



Route vers **Limoux**. Découverte de la Basilique Notre-Dame de Marcella, suivi de la **visite de Guinot** où vous y apprendrez la dégustation de la blanquette de Limoux et son frère le crémant. Retour à l'hôtel. Dîner et logement.

## Jour 5 Samedi 20 avril 2024 Abbaye de Fontfroide-Canal du midi

Petit-Déjeuner et départ en direction de **Fontfroide** à la découverte de son **Abbaye** classée au patrimoine millénaire préservé. Fontfroide est un site en état de conservation exceptionnel. L'Abbaye a ainsi conservé son Cloître et son église abbatiale du XIII<sup>ème</sup> siècle, sa Salle Capitulaire, le Réfectoire et le Dortoir des religieux, et des magnifiques cours du XVII<sup>ème</sup>... Vous découvrirez **les jardins, invitation à la contemplation et au ressourcement**. Après avoir déambulé entre les parterres de roses situés à l'arrière de l'église, place aux vastes jardins en terrasses.

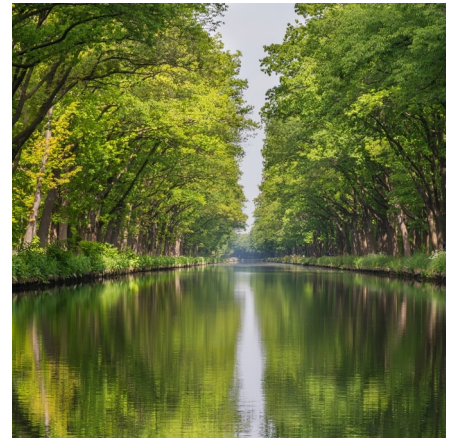
*Le catharisme, cette 'hérésie des bons hommes' est condamné par le pape Innocent III et devient la cible des catholiques, en premier lieu des cisterciens. Les moines de Fontfroide ne parvenant pas à convaincre les Cathares d'abandonner leurs croyances par le seul usage de la prédication, la papauté décide en 1209 de déclencher contre les Cathares du Midi, la première croisade organisée en terre chrétienne contre les hérétiques et ceux qui les soutiennent. L'assassinat de Pierre de Castelnau, moine de Fontfroide devenu légat du Pape sera l'acte déclencheur de la Croisade contre les Albigeois.*



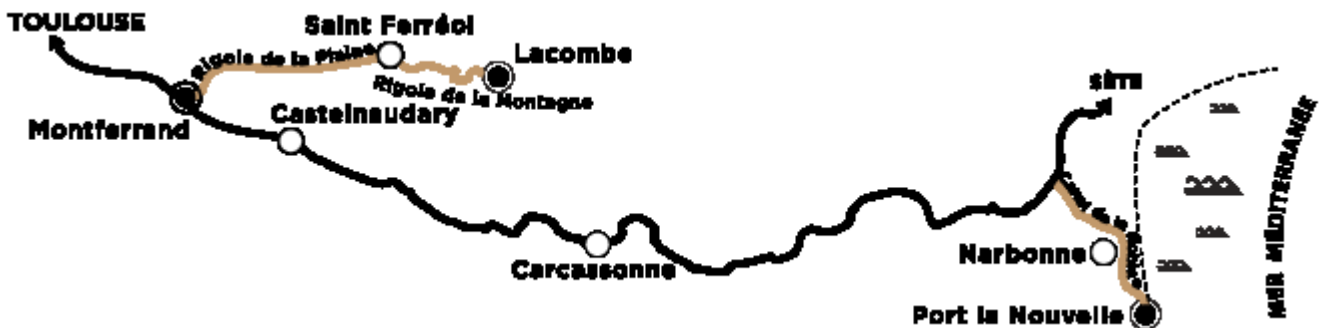
Déjeuner au restaurant.

Départ pour **la croisière fluviale du Canal du Midi** avec quelques explications lors de la croisière.

Inscrit sur la liste des sites du patrimoine mondial par l'UNESCO, cet ouvrage fantastique dont le principe remonte à l'antiquité est resté pendant des siècles à l'état de projet. Seule la ténacité d'un homme, Pierre Paul Riquet, viendra à bout de cette idée folle : créer puis alimenter un cours d'eau artificiel de 240 km de long, large de 10 à 20 mètres et profond de 2 mètres reliant la Garonne et donc l'Océan Atlantique à la Méditerranée avec les moyens techniques et topographiques du XVII<sup>ème</sup> siècle, sous le règne de Louis XIV. Au cours de son périple, et plus particulièrement en Languedoc, le Canal du Midi a rencontré de nombreux obstacles nécessitant la construction de nombreux ouvrages parfois uniques à leur époque.



Retour à l'hôtel pour le dîner et logement.



## Jour 6 Dimanche 21 avril 2024

## Châteaux cathares

Petit-Déjeuner et départ pour les « **châteaux Cathares** », une étape incontournable de votre parcours ! Ces patrimoines historiques font de l'Occitanie un patrimoine culturel riche.

Découverte de deux sites : **Château de Quéribus**.

*Quéribus est cité pour la première fois en 1020 dans le testament de Bernard Taillefer, comte de Besalù. Ce comté rejoint la Maison de Barcelone en 1111. Plus tard, en 1162, Alphonse, comte de Barcelone devient roi d'Aragon. La forteresse est ainsi intégrée à la ligne de défense septentrionale du royaume d'Aragon que constituent le Fenolhedés et le Peyrepertusés. Pendant la Croisade contre les Albigeois, elle est, comme Puilaurens, un dernier refuge pour les seigneurs faindits et les hérétiques. Le commandant de la place, Chabert de Barbaïra résiste au roi et à l'Eglise jusqu'au siège de 1255. Chabert fait prisonnier par Olivier de Termes cède Quéribus au roi de France en échange de sa liberté. Les maîtres d'œuvre royaux défilent la montagne pour donner au château sa pleine efficacité face à l'Aragon. Jusqu'au traité des Pyrénées de 1659, ils transforment ses murailles pour l'adapter aux évolutions militaires : les meurtrières s'élargissent pour les arbalètes, puis pour les armes à feu...*



Déjeuner au restaurant.



Continuation avec le **Château de Peyrepertuse**.

Occupé depuis l'Antiquité, le site de Peyrepertuse accueille d'abord un petit ensemble fortifié. La forteresse est mentionnée pour la première fois en 1020 dans le testament de Bernard Taillefer, comte de Besalù, petit territoire catalan. Elle appartient à partir de 1162 à la ligne de défense du royaume d'Aragon face aux seigneurs occitans. Elle ne joue pas un grand rôle pendant la Croisade contre les Albigeois, mais son destin s'y inverse. Elle devient en 1240 possession du roi de France, qui en fait une pièce maîtresse de sa ligne de défense face à l'Aragon. Louis IX et ses successeurs veulent ici affirmer toute leur puissance. Les « maîtres des œuvres du roi » réalisent un chef d'œuvre d'innovation et d'adaptation au relief : c'est un fleuron de l'architecture militaire médiévale qui, à la fin du XIII<sup>ème</sup> siècle, défie fièrement le royaume d'Aragon. Son intérêt stratégique disparaît avec le traité des Pyrénées en 1659, mais jusqu'à la Révolution quelques hommes veillent sur ce beau vaisseau devenu fantôme...



Retour à votre hôtel. Dîner et logement.

## Jour 7 Lundi 22 avril 2024

## Castelnaudary-Carcassonne

Petit-Déjeuner et visite pédestre de **Castelnaudary**, capitale du Lauragais. La ville, célèbre pour son cassoulet, se situe en bordure du **canal du Midi**. Véritable clef de voûte qui ouvre sur tout le territoire, la ville est renforcée d'un passé riche : la croisade contre les Cathares, la Guerre de Cent ans puis la Fronde ont laissé des traces indélébiles. Suivez les traces déposées par l'histoire et découvrez la Collégiale Saint-Michel, la Chapelle Notre-Dame-de-Pitié, le moulin de Cugarel.

*Le Cassoulet : Les historiens de la cuisine pensent que Taillevent aurait pu s'inspirer d'un ouvrage arabe rédigé par Mohamed de Bagdad en 1226, qui révèle une cuisine extrêmement raffinée. Cet ouvrage fait appel à un déploiement d'épices, d'herbes, de légumineuses, et de viande de mouton. Certains historiens pensent que l'origine du cassoulet est arabe. Ce seraient eux qui, au VII<sup>ème</sup> siècle, auraient introduit dans le sud de la France, la culture d'une fève blanche et qui enseignèrent aux habitants du pays à apprêter cette légumineuse. Le ragoût de mouton à la fève blanche figure parmi les recettes du Traité de cuisine de Bagdad. Taillevent a repris cette recette dans son Viandier.*

*La légende place la naissance du cassoulet durant la Guerre de Cent ans. Mais aucune archive ne mentionne cette tradition, qui fut relatée pour la première fois au début du XVI<sup>ème</sup> siècle. La légende raconte que, durant un siège de Castelnaudary par les Anglais, les habitants, menacés de famine, mirent en commun tout ce qu'ils avaient pour nourrir les soldats de la ville. Lard, porcs, fèves, saucisses, viandes furent mis à mijoter dans une grande jatte. Revigorés par ce repas, les soldats chauriens boutèrent les anglais hors du Lauragais et jusqu'au bord de la Manche !*



Déjeuner en cours de route.

Retour vers hôtel et départ pour **Carcassonne**.

Une découverte de la Cité de Carcassonne vous sera proposée en commençant par la Porte Narbonnaise. Vous emprunterez ensuite le chemin des Lices, passage entre les 2 niveaux de fortifications qui empêchait à l'époque les ennemis de franchir la seconde enceinte. Vous passerez devant la Place Saint Jean, pour ensuite remonter la rue Viollet le Duc et le **Château Comtal (extérieur)**.

Installation à l'**hôtel Montmorency 3\* Carcassonne**. Dîner. Logement.



Vicomté dépendant du comté de Toulouse, Carcassonne était, au début du XIII<sup>e</sup> siècle, la propriété des comtes de Trencavel. Foyer d'hérésie selon les armées du nord et le Pape, mais surtout pierre angulaire du pouvoir en Languedoc, Carcassonne a été un objectif privilégié de la croisade contre les albigeois. De fait, en 1209, après le sac de Béziers, les croisés font le siège devant Carcassonne. Voulant négocier, le jeune vicomte Raymond Roger Trencavel se rend dans le camp des adversaires. Au mépris des règles de chevalerie, il est fait prisonnier et meurt dans une prison de sa propre cité quelques mois plus tard (le 10 Novembre 1209). Carcassonne devient alors une sénéchaussée royale, au profit de roi Louis VIII. Cependant, dans un dernier sursaut, le pays albigeois se révolte en 1240, suivant Raymond Trencavel, seigneur "faidit". Ce dernier fera sa soumission au roi Saint-Louis en 1247 et partira en Terre Sainte pour la septième croisade. De 1240 au XV<sup>e</sup> siècle, l'inquisition prend place dans la cité, n'utilisant cependant pas la tour improprement nommée "de l'inquisition".



## Jour 8 Mardi 23 avril 2024

[Retour](#)

Petit-Déjeuner et check-out. Temps libre et repas de midi.

Départ de l'autocar en direction de l'aéroport de Toulouse. Envol à destination de Bruxelles avec SN 3670.

Décollage à 17h55 et arrivée à 19h35. Retour vers Namur en navette.

## Notre philosophie de voyage

Le tourisme est une activité en pleine expansion. On voyage aujourd'hui de plus en plus souvent et de plus en plus loin, et c'est tant mieux ! Cependant, n'est pas « voyageur\* » qui veut. Avant de partir, où que ce soit, avec qui que ce soit, ne perdez jamais de vue deux choses principales...

« Voyager » implique nécessairement la rencontre de l'Autre. Que cet Autre habite le pays que vous découvrez ou fait partie de vos compagnons de voyage, il mérite la chose la plus importante au monde, à savoir le respect. Nous vous conseillons de vous informer sur les réalités quotidiennes d'un pays avant d'entreprendre de le visiter, car vous devrez vous adapter à ses réalités et non le contraire. De même, il faut avoir à l'esprit que « voyager en groupe » exige de chacun la sociabilité, la politesse et le respect des consignes.

Egalement, un « voyage », même organisé, reste un voyage. Il arrive que des circonstances exceptionnelles ou inattendues viennent bousculer l'organisation. Il appartient aux voyageurs de s'adapter avec philosophie aux impondérables.

« Si vous voulez que la vie vous sourit, apportez-lui d'abord votre bonne humeur » (Spinoza)

\* Un voyageur n'est pas un touriste et inversement.



## Prix & conditions

---

Prix par personne en chambre double : 2315€ (acompte 695€ - solde 1620€)

Prix par personne en chambre single : 2720€ (acompte 815€ - solde 1905€)

### Assuré à partir de 25 personnes

#### Le prix comprend :

- Le vol A/R au départ de Bruxelles vers Toulouse—Brussels Airlines (taxes et fuel connus à ce jour 31/8/2023)
- Hébergement en hôtels 3\* - 7 nuitées
- Petits déjeuners et taxes de séjour incluses
- Déjeuners (J1 au J8 - 2 services, hors boissons) et Diners (J1 au J7 - 3 services, hors boissons)
- Service d'un autocar local pour la durée du voyage.
- Service d'un guide accompagnateur, prise en charge du groupe de Toulouse à Toulouse.
- Entrées : Abbaye de St Michel suivi de la dégustation vin, Musée Lautrec au Palais de la Berbie, Cathédrale Ste Cecile, Musée du Catharisme, Château de Foix, Abbaye de Fontfroide, dégustation Limoux, Château de Quéribus et de Peyrepétuse, Croisière sur le Canal du Midi.
- Atelier pastel sur Lautrec (petits groupes)
- Accompagnateur Utan
- Navette aéroport au départ de Namur A/R

#### Le prix ne comprend pas :

- Les boissons,
- Les assurances voyage assistance ou annulation
- Tout autre service que ceux mentionnés dans la section « notre prix comprend »



## Assurances proposées : VAB

---

Pour voyager en toute sécurité, il est important d'être bien assuré !!

L'assurance assistance vous couvre à l'étranger et vous assiste en cas de maladie, hospitalisation et rapatriement. Elle est fortement souhaitée.

L'assurance annulation, vous couvre contre les frais qui vous seront facturés en cas d'annulation par le voyageur.

L'assurance annulation doit impérativement être souscrite en même temps que le voyage. !!! Important !!! En cas d'annulation, le désistement doit être signalé par écrit sans délai aux organisateurs (Utan Voyages [utan.voyages@yahoo.fr](mailto:utan.voyages@yahoo.fr) et/ou Voyages Copine [groups@voyages-copine.be](mailto:groups@voyages-copine.be)). Il est important et de la responsabilité du passager d'annuler son voyage dès qu'un problème survient dans la mesure où il faut une corrélation entre la date d'annulation et la date de la cause d'annulation. Sur demande, nous vous ferons parvenir les informations complètes de l'assurance.

### Prix des assurances :

L'assurance annulation est calculée à 6.25% du montant total

La formule globale (annulation – assistance – bagages) est calculée à **6.25%** du montant total + Assist/Bagages **4€/j/p**

Si vous avez déjà une assurance annulation à l'année, il est possible de souscrire seulement l'assurance assistance / bagages.

Des formules d'assurances annuelles existent, nous consulter.

Si vous avez déjà une assurance annulation à l'année, il est possible de souscrire seulement l'assurance assistance et bagages pour un montant de **40€** par personne.

	Ass. Annulation 6.25%	Formule globale 6.25% +4€/J	Assistance et Bagages
Chambre double/twin	147€ pp	179€ pp	40€ pp
Chambre single	170€ pp	202€ pp	40€ pp

## Formalités

---

Pour les ressortissants belges : Carte d'identité valable 3 mois après le retour.

## Conditions d'annulation

---

Jusqu'à 90 jours avant le départ

100€/personne

Entre 90 et 51 jours avant le départ

50% du montant du voyage

Entre 50 et 31 jours avant le départ

75% du montant du voyage

Entre 30 au jour du départ

100% du montant du voyage

# Inscription

L'Occitanie Cathare

Du 16 au 23 avril 2024

!!! Votre inscription sera confirmée dès réception du présent bulletin et de l'acompte.

	1° Passager	2° Passager
Nom (de jeune fille)		
Prénom		
Lieu et date de naissance		
Nationalité		
N° CI ou Passeport		
Rue et n°		
CP et Localité		
Tel. ou GSM		
E-mail		
N° Compte		
Allergie(s)		
Contact en cas d'urgence		

## Chambres:

SINGLE

DOUBLE (grand lit)

TWIN (2 lits)

Je partage ma chambre avec.....ou je cherche une compagne

**La réservation n'est définitive pour les chambres « à partager », que si la chambre est complète**

## !!! IMPORTANT !!! Merci de remplir cette rubrique de façon complète

Je suis déjà couvert en ASSISTANCE et j'envoie une copie du contrat au secrétariat de l'Utan

Je suis déjà couvert en ANNULATION et j'envoie une copie du contrat au secrétariat de l'Utan

Je ne suis pas couvert ni en assistance, ni en annulation, je désire souscrire et j'ajoute le montant de l'assurance souhaitée selon ma réservation au paiement de l'acompte (voir tableau à la page précédente).

## PARTIE RÉSERVÉE À L'UTAN

	1° personne	2° personne	TOTAL
Acompte			
Assurance (facultative)			
Solde			
Divers			

Date	Réf

**PRIX TOTAL** .....€

Compte N° BE53 7320 3871 2953



Université du Troisième Âge a.s.b.l.  
36, Rue de Bruxelles - 5000 NAMUR

DATE :

SIGNATURE :